

du 30 janvier
au 3 février 2023

ÊTRE BIEN POUR BIEN APPRENDRE À L'ÉCOLE MATERNELLE



**SEMAINE DE
L'ÉCOLE
MATERNELLE DU
DÉPARTEMENT DU
PAS-DE-CALAIS**




**ACADÉMIE
DE LILLE**
*Liberté
Égalité
Fraternité*

Direction des services départementaux
de l'éducation nationale
du Pas-de-Calais

Dès le mois de juin 2022, le Ministre de l'Éducation nationale a exposé les grands axes de sa politique éducative dans un courrier transmis aux enseignants. Il a évoqué notamment la réduction des inégalités, la maîtrise des fondamentaux et la nécessité de prendre en compte le bien-être des élèves dans l'école de la République. Les programmes de l'école maternelle exposent également en préambule que « la loi pour une école de la confiance, en instaurant l'obligation d'instruction à trois ans, a assis la place fondamentale de l'école maternelle, accueillante pour tous et ambitieuse pour chacun. Sa mission est de donner envie aux enfants d'aller à l'école pour apprendre, pour affirmer et épanouir leur personnalité, pour exercer leur curiosité sur le monde qui les entoure, tout en respectant le rythme de développement de chacun. »

L'école maternelle, lieu de première scolarisation, est fortement concernée par cette double exigence : tenir compte de la spécificité du jeune enfant pour lui permettre d'être bien à l'école, mais également, lui proposer des enseignements ambitieux sur lesquels pourront s'appuyer les futurs apprentissages pour l'ensemble de leur scolarité.

Il est actuellement partagé par tous les acteurs de l'école, que, pour apprendre, il est nécessaire de se sentir bien, afin d'être disponible aux apprentissages et de s'engager dans les activités proposées. Cependant, il nous a semblé nécessaire de définir ce que recouvre cette expression « Bien-être » qui est de plus en plus largement utilisée, et aussi de déterminer en quoi, être bien permettrait de mieux apprendre. C'est la raison pour laquelle nous avons intitulé cette semaine départementale de l'école maternelle 2023 « Etre bien pour mieux apprendre » et que nous vous proposons ce guide d'accompagnement qui pourra être le support d'une réflexion collective. Cette thématique complexe relève en effet d'un engagement de tous les adultes qui entourent l'enfant et d'une communication avec les familles et les partenaires qui pourra émerger à l'occasion de la semaine départementale de l'école maternelle 2023 du 30 janvier au 3 février 2023. La réflexion collective ne pourra que se prolonger au-delà, tant cette thématique comporte des implications dans de nombreux domaines. Nous vous proposons de découvrir ce guide et espérons qu'il sera porteur d'une réflexion et d'actions riches et variées !

Bonne semaine de l'école maternelle 2023 !

Annie CERF inspectrice maternelle du département du Pas-de-Calais

Interview Annie CERF



Charte d'Ottawa (1986)

La promotion de la santé est un « processus qui confère aux populations les moyens d'assurer un plus grand contrôle sur leur santé et d'améliorer celle-ci. » Il s'agit d'atteindre un état de complet bien-être physique, psychique et social.

« La santé » OMS (1946)

« Etat de complet bien-être physique, mental et social et ne consistant pas seulement en une absence de maladie ou d'infirmité »

Première partie

Qu'est-ce qu'être bien à l'école maternelle pour bien apprendre ?

A- Cadrage

Circulaire de rentrée 2019

« L'école maternelle, école de l'épanouissement et du langage »

Développer la sécurité affective à l'école maternelle :

- Entretenir la qualité de l'accueil des familles
- Transmettre la confiance en soi
- Travailler en synergie avec les Atsem

Programme d'enseignement de l'école maternelle

Une école qui s'adapte aux jeunes enfants :

- une école qui accueille les enfants et leurs parents dans le respect mutuel de chacun
- une école qui accompagne les transitions vécues par les enfants
- une école qui tient compte du développement de l'enfant
- une école qui pratique une évaluation positive

- Une école qui organise des modalités spécifiques d'apprentissage

- Une école où les enfants vont apprendre ensemble et vivre ensemble

Projet académique 2022-25

« L'excellence inclusive pour nos élèves » :

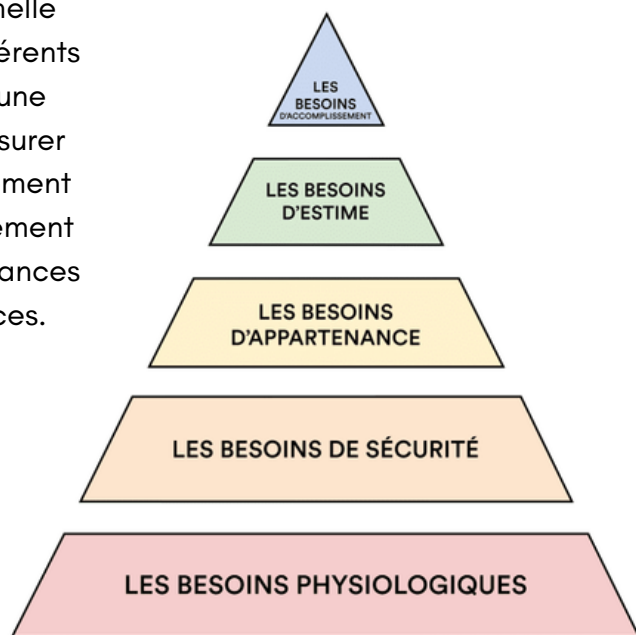
- Une école où tous les élèves se sentent bien
- Une école promotrice de la santé des jeunes

L'école n'est pas seule pour permettre aux enfants d'être bien pour mieux apprendre.

C'est l'affaire de tous : directeurs-trices ; enseignants ; ATSEM ; agents des municipalités ; parents d'élèves (ainsi que pour l'accompagnement individuel : les personnels sociaux, psychologues et de santé)

Penser collectivement la réponse aux différents besoins du jeune enfant : besoins physiologiques, psychologiques (de manière globale mais aussi pour chacun en prenant en compte l'hétérogénéité des élèves).

L'école maternelle répond aux différents besoins du jeune enfant pour assurer son épanouissement et le développement de ses connaissances et compétences.

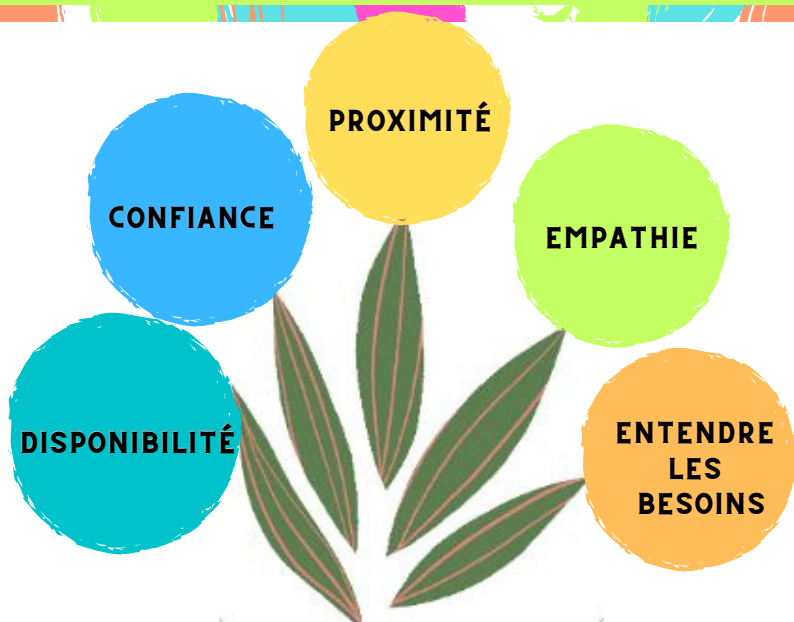


Pyramide de Maslow

Théories de l'attachement

Selon John Bowlby (1958)
L'attachement est un besoin primaire. Il s'agit d'un lien affectif et social développé par une personne envers une autre.

Le sentiment de protection va permettre à l'enfant de se socialiser et de s'ouvrir sur le monde.



Ressources

[Olivier Houdé « Le cerveau apprend en inhibant »](#)



[13 conseils pour mieux apprendre de Stanislas Dehaene](#)



[7 principes pour apprendre de manière durable et efficace](#)



Ouvrage "Activer ses neurones pour mieux apprendre et enseigner", Steve Masson, Odile Jacob, 2020



Première partie

Qu'est-ce qu'être bien à l'école maternelle pour bien apprendre ?

B - Développer les Compétences Psychosociales (CPS)

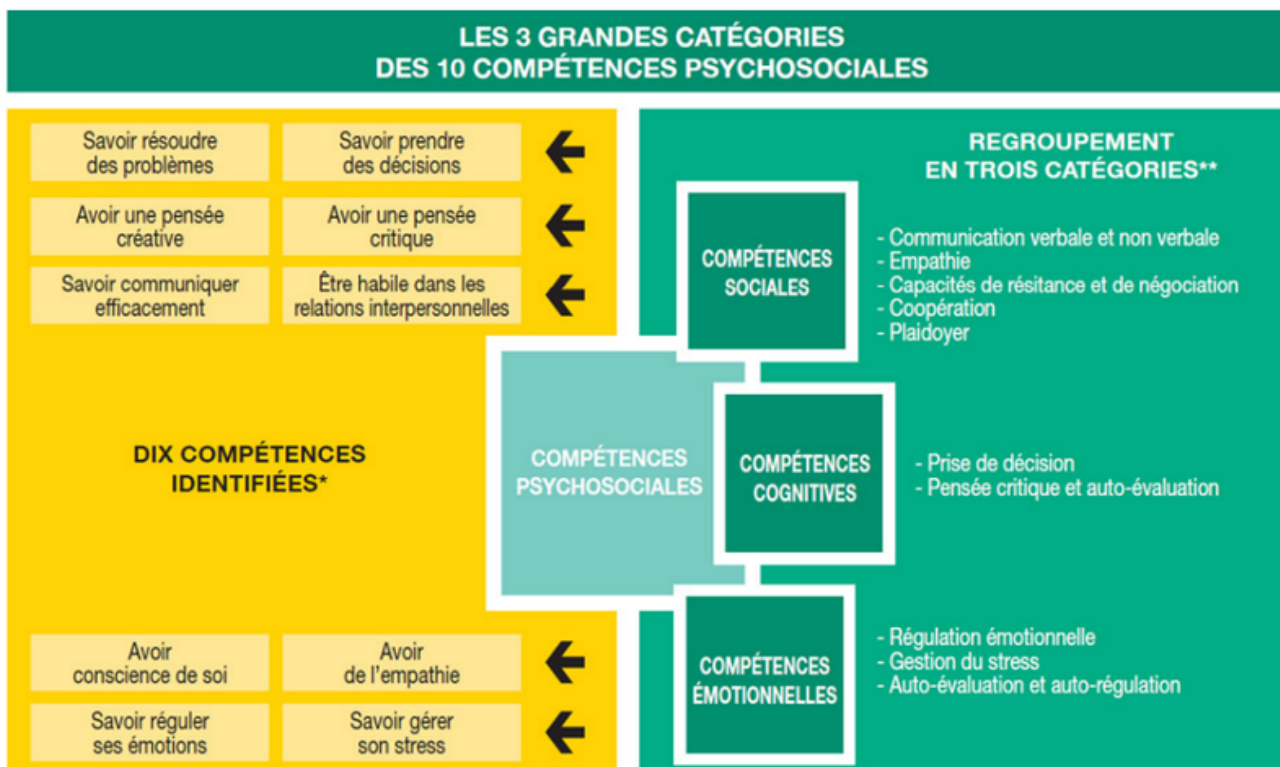
Dès son plus jeune âge l'enfant acquiert les CPS au sein de sa famille et dans son environnement. L'école maternelle est un espace privilégié qui contribue activement et de manière complémentaire au développement de ces compétences.

L'ancrage des compétences psychosociales dans les programmes d'enseignement (énoncé non exhaustif)

À l'école maternelle, avec le cycle 1 (découverte des apprentissages premiers) la classe et le groupe constituent une communauté d'apprentissage qui établit les bases de la construction de la citoyenneté. Comme l'indique le programme de l'école maternelle, c'est dans ce cadre que l'enfant est appelé à devenir élève, de manière très progressive sur l'ensemble du cycle. « Les enfants apprennent à repérer les rôles des différents adultes, la fonction des différents espaces dans la classe, dans l'école et les règles qui s'y rattachent. [...] L'école maternelle assure ainsi une première acquisition des principes de la vie en société. L'ensemble des adultes veille à ce que tous les enfants bénéficient en toutes circonstances d'un traitement équitable ».

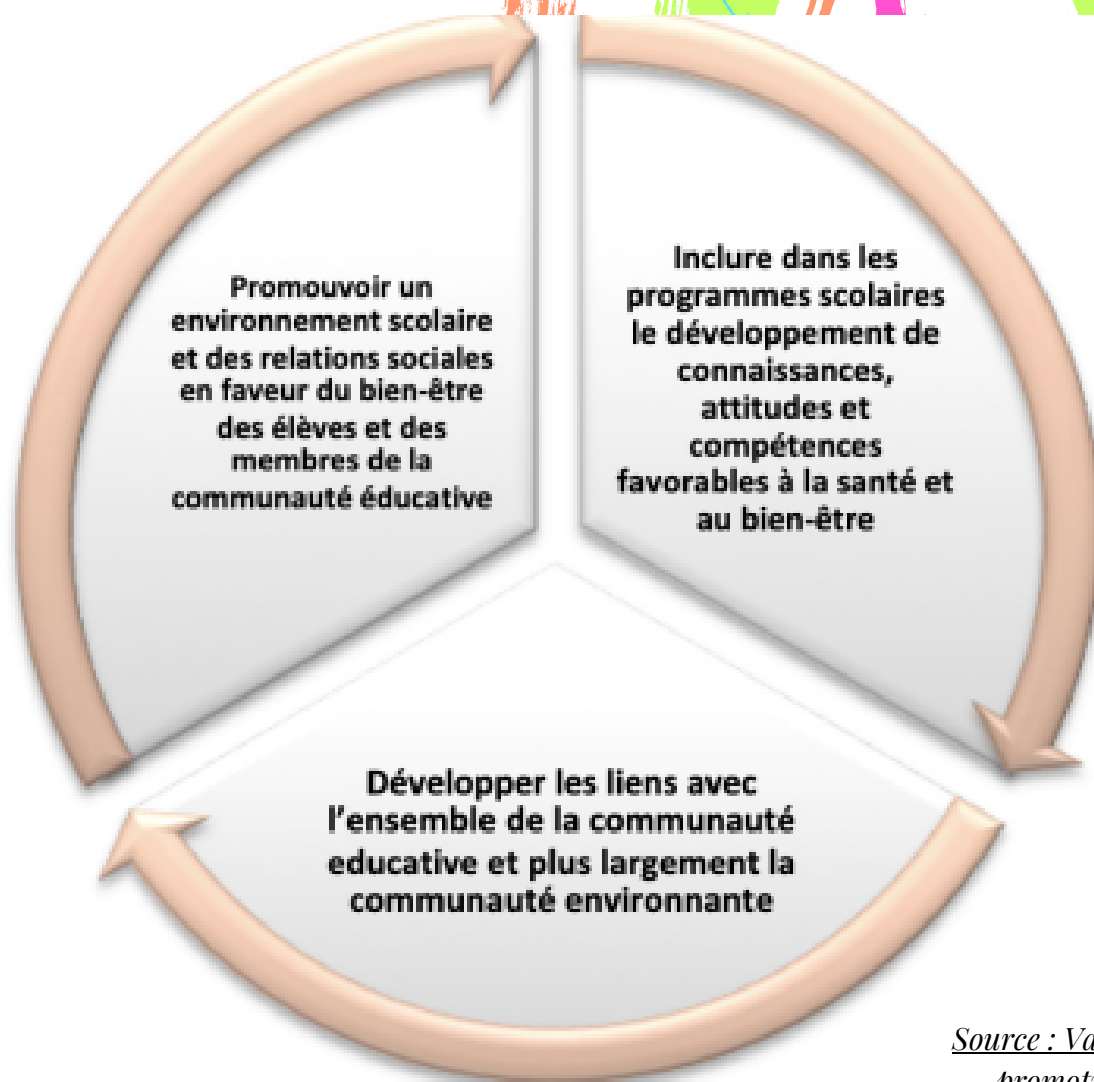
Le programme de l'école maternelle précise aussi que « les règles collectives sont données et justifiées par l'enseignant qui signifie à l'enfant les droits (s'exprimer, jouer, apprendre, faire des erreurs, être aidé et protégé, etc.) et les obligations dans la collectivité scolaire ». À travers les situations concrètes de la vie de la classe, une première sensibilité aux expériences morales (sentiment d'empathie, expression du juste et de l'injuste, questionnement des stéréotypes, etc.) se construit.

L'OMS propose une liste de dix compétences impliquées dans la capacité de faire face aux événements de la vie. Elles sont présentées par paires complémentaires comme suit dans le tableau ci-dessous.



Source : PromoSanté Ile-de-France, Dossier « Comprendre & Agir », 2018. D'après l'OMS, Unesco (1993) et Mangrulkar I., etc (2001)

Afin de garantir le bien-être et les apprentissages à l'école maternelle, plusieurs facteurs sont déterminants.



Source : Vademecum « Ecole promotrice de santé »



Dorothée Antczak-EMF
Circonscription de Bruay-La-Buissière

Bien-être à l'école

Comment rendre les élèves acteurs de leurs apprentissages dans un climat serein?

2022 CYCLE 1



Deuxième partie

Qu'est-ce qu'être bien à l'école ? Axes de travail et propositions d'actions

Savoir résoudre des problèmes

L'enfant est capable d'adapter son comportement en fonction de son environnement, de la situation et des contraintes. Il fait preuve de flexibilité pour trouver une solution aux problèmes qu'il peut rencontrer.

Proposition de mise en œuvre dans les classes

- Proposer à l'enfant un environnement riche et évolutif qui éveille sa curiosité et son besoin d'exploration.
- Installer des espaces dédiés au sein de la classe avec du matériel riche et varié permet à l'enfant de résoudre des problèmes à sa portée.

Aménager l'espace au service des apprentissages

Savoir prendre des décisions

L'enfant est capable de faire des choix pour atteindre un but. Il fait des essais personnels et peut prendre des responsabilités dans la classe.

Proposition de mise en œuvre dans les classes

- Proposer aux enfants des plages d'autonomie dans les espaces dédiés et un choix libre d'activité selon un programme réfléchi.
- Proposer des situations riches et variées qui conduisent l'enfant à décider des stratégies qu'il va mettre en place pour répondre à la consigne.

Des espaces à scénario pour apprendre et faire des choix

Être autonome dans un espace dédié

Avoir une pensée critique

Il s'agit d'un processus qui consiste à examiner la situation pour la comprendre, émettre un avis, décider. Ce processus se construit progressivement tout au long de l'école maternelle.

Proposition de mise en œuvre dans les classes

- Organiser des débats suite à une lecture d'album pour comprendre les émotions et les actions du personnage par exemple.
- Provoquer des discussions autour d'une thématique pour donner son avis, prendre en compte celui d'un camarade et débattre (exemple : les discussions à visée philosophique).

Avoir une pensée créative

L'enfant est «capable de réaliser une production qui soit à la fois nouvelle et adaptée au contexte dans lequel elle se manifeste.» La créativité ne relève pas d'une habileté particulière détenue par certaines personnes et ne s'exprime pas seulement dans le domaine des Arts. C'est plus largement une capacité que chacun peut développer dans un environnement facilitateur.



Proposition de mise en œuvre dans les classes

- Choisir des consignes ouvertes pour transformer une tâche ordinaire en une tâche qui va mettre l'enfant en situation de recherche. Par exemple «Comment faire pour transporter la matière? Quels outils choisir ? »...

- Installer un environnement favorable à la créativité.

Par exemple :

- avec des Supports, Médiums, Outils, Gestes variés dans l'espace création de la classe (SMOG),

- avec des boîtes thématiques dans l'espace sciences pour manipuler et expérimenter...

- Proposer aux enfants des situations qui vont leur permettre d'entrer dans une collaboration créative (exemple : fresque réalisée collectivement).

Des ressources sur le

Digipad "Arts Visuels
et Bien être"

Savoir communiquer efficacement

L'objectif prioritaire est d'aider les enfants à oser entrer en communication.

L'enfant est capable :

- de se faire comprendre.

- d'exprimer son besoin, son avis.

- de faire un effort pour que les autres comprennent.

Proposition de mise en œuvre dans les classes

- Mettre en œuvre des situations langagières pour travailler les différentes conduites discursives : nommer, décrire, évoquer, expliquer, questionner, proposer des solutions, discuter un point de vue.

- Proposer en petite section des ateliers de stimulation langagière pour inciter les enfants « petits parleurs » à prendre la parole.

- Utiliser les espaces d'imitation pour jouer et entrer en communication avec les enfants.

- Proposer des situations en lien avec la vie quotidienne de l'enfant pour favoriser les interactions langagières : mettre la table pour les poupées, faire la cuisine, donner le bain au bébé, habiller la poupée...

Entrer en
communication avec
les enfants dans
l'espace cuisine en

PS

Etre habile dans les relations interpersonnelles

L'enfant « se construit comme une personne singulière au sein d'un groupe ».

« Il découvre le rôle du groupe dans ses propres cheminements » (...).

L'enfant découvre « que les personnes, dont eux-mêmes, pensent et ressentent, et chacun différemment de l'autre. »

Il élargit sa propre manière de voir ou de penser.

L'enfant commence « à agir volontairement sur autrui par le langage et

à se représenter l'effet qu'une parole peut provoquer (...) »

(Programme de l'école maternelle 2021)

L'enfant s'approprie et respecte les règles de vie de la classe et de l'école.

Proposition de mise en œuvre dans les classes

- Proposer des projets communs aux élèves pour les inciter à coopérer et donner une solution commune
- Proposer des situations qui demandent une collaboration pour les résoudre (exemple : comment faire pour déplacer un gros carton dans la salle de jeux ?).

Projet collectif
Créer une fresque

au sol



Avoir conscience de soi

L'enfant « se construit comme une personne singulière au sein d'un groupe. » Il « trouve sa place au sein du groupe. » (Programme de l'école maternelle 2021).

L'enfant qui évolue dans un environnement soutenant, valorisant va développer un modèle de soi positif.

Un enfant qui grandit avec une estime de soi suffisamment bonne osera demander de l'aide si besoin.

Proposition de mise en œuvre dans les classes

- Pratiquer la méthode VIP (valoriser, interpréter poser l'écart) pour valoriser les progrès des élèves (Mireille Brigaudiot).
- L'évaluation positive permet aux élèves de développer leur sentiment de compétence (cf livret de suivi des apprentissages).
- Pratiquer des feed back immédiats pour mettre en mots les propositions, les stratégies des enfants... Comment as-tu fait pour...? Comment faire pour réussir ?

Avoir de l'empathie

L'enfant est respectueux des règles pour vivre ensemble.

Il est capable d'écouter l'autre et de respecter son avis.

L'enfant porte un regard positif sur les différences

Les adultes de l'école adoptent un comportement empathique et soutenant pour permettre à l'enfant de grandir et de s'épanouir.

Proposition de mise en œuvre dans les classes

- Adopter une posture bienveillante et empathique à l'égard des enfants pour qu'ils puissent développer ensuite eux-mêmes une posture empathique.
- Mettre en œuvre des activités autour de la compréhension des textes entendus pour travailler la « théorie de l'esprit » (savoir se mettre à la place de l'autre).

Savoir réguler ses émotions

L'intelligence émotionnelle, c'est la capacité à analyser ses propres sentiments et s'en inspirer pour agir.

C'est aussi déchiffrer les émotions des autres, leur état mental.

- L'enfant développe sa capacité à identifier, exprimer verbalement ses émotions et ses sentiments.

- L'enfant va progressivement disposer des outils pour être capable de comprendre puis de contrôler son émotion.

« Les enfants apprennent à mettre des mots sur leurs émotions, leurs sentiments, leurs impressions, et peu à peu, à exprimer leurs intentions et évoquer leurs réalisations et celle des autres. » (Programme de l'école maternelle 2021)

Proposition de mise en œuvre dans les classes

- Prendre en compte l'émotion de l'enfant et l'aider à mettre des mots sur ce qu'il ressent.

- Travailler autour des émotions et de la théorie de l'esprit aide l'enfant à développer sa capacité à mettre en mots ses émotions et ensuite à les gérer.

- Apprendre aux enfants à gérer un stress en tenant compte de son émotion, en l'aidant à la mettre en mots et en le rassurant.

- Penser à verbaliser les différents temps de classe, les temps éducatifs (passage aux toilettes, mise à la sieste, les changements de lieux (salle de motricité, récréation) qui peuvent engendrer de l'inquiétude. Proposer également des repères visuels (photos), sonores (musique)...

- Harmoniser les attitudes, les postures avec l'ATSEM.

La
Compétence
émotionnelle

Projet APC
Emotions et
littérature de

jeunesse

Savoir gérer son stress

L'enfant se sent accueilli quotidiennement dans la classe et en sécurité affective.

Les besoins spécifiques du jeune enfant sont pris en compte.

L'enfant sait renoncer à ses désirs immédiats.

Il est amené à verbaliser ce qui provoque pour lui, du stress et cela peut l'aider à gérer les situations.

Proposition de mise en œuvre dans les classes

- Offrir à l'enfant un environnement adapté à ses besoins physiologiques, affectifs et cognitifs

- Mettre en place un climat de classe soutenant, bienveillant et valorisant pour permettre à l'enfant d'être en sécurité physique et affective.

- Être à l'écoute de chaque enfant pour devenir son interlocuteur à part entière : se mettre à la hauteur de l'enfant pour s'adresser à lui.

- Profiter du temps d'accueil et des temps éducatifs pour communiquer en relation duelle avec l'enfant.

- Dialoguer avec les familles en cas de stress répété pour améliorer la compréhension de ce qui se joue.

Un espace
transformé pour
répondre aux
besoins des enfants

Des petits pas
qui font grandir
A chaque moment
de la journée
des propositions de
parcours, d'ateliers,
d'activités...

Comment faire ? d'autres ressources

- Des exemples de pratiques permettant de développer les CPS



- Un catalogue recensant les outils de prévention (IREPS Pays de la Loire 2014)



Contributions diverses

Guide réalisé par :

- Annie Cerf - IEN Maternelle
- Valérie Bouquillon - CPD Maternelle
- Cyrielle Scicchitano - CPD Maîtrise de la langue
- Eve Santhune - CPD Formation Continue et Initiale
- Rémi Descamps - formateur ERUN

Bonne semaine
de l'école maternelle !